

Manual de Operação

## Impressora de Cupom

### ZP220 UBT



## 1 INTRODUÇÃO

A ZP220-UBT é uma impressora térmica que trabalha em alta velocidade, baixo nível de ruído de impressão, alta confiabilidade, perfeita qualidade de impressão e pouca manutenção.

Sua operação possibilita diversas aplicações, podendo operar junto a uma caixa registradora comercial ou qualquer tipo de recibo de impressão conectada a partir de software (cliente) interligado a um computador por meio de comunicação USB ou Bluetooth.

## 2 GARANTIA

A garantia cobre somente os consertos efetuados na rede de assistência técnica. Não estão cobertos pela garantia despesas de deslocamento do técnico.

Qualquer problema com o equipamento deve ser comunicado à revenda ou a uma autorizada URANO. Nunca realize “consertos” ou permita que pessoas não autorizadas o façam. Este procedimento implicará na perda da garantia.

## 3 CARACTERÍSTICAS

Método de impressão	Térmica
Largura da folha	79,5 mm +/- 0,5 mm
Largura da impressão	72 mm
Densidade da impressão	8 dots/mm, 576 dots/linha
Velocidade máxima e impressão	220 mm/s
Alimentação da gaveta	24 V DC 1A
Plataformas compatíveis	Windows, Linux, Android
Biblioteca	SDK Android (incluso)
Padrão de comunicação	Protocolo padrão de impressoras
Guilhotina	Sim
Vida útil da guilhotina	500.000 cortes. Usando em condições básicas de 30 cortes/minuto
Caracteres	Alfanumérico
Caracteres por linha	48
Fonte dots	12*24, 9*17
Fonte de alimentação	Entrada 100~240VAC 50~60 Hz 1,5A Máximo Saída 24VDC 2,5A Máximo
Diâmetro máximo do rolo	80 mm
Diâmetro mínimo do tubete	13 mm
Vida útil da cabeça de impressão	100 Km
Tipos de códigos de barras	UPC-A, UPC-E, EAN-13, EAN-8, CODE39, ITF25, CODEBAR, CODE93, CODE128, PDF417, 2D-QRcode, 1D-UPC-A, DATAMATRIX, DATABAR.
Dimensões	212(C)mmx150(L)mmx135(A) mm
Detalhes de Comunicação	
Interfaces de comunicação	USB, BLUETOOTH 2.0
Taxa de transmissão	1200, 2400, 4800, 9600, 19200, 38400, 57600, 115200 bps ajustáveis
Paridade	Sem paridade
Estrutura de dados	1 start bit +(7 ou 8)bits de dados + 1 bit de parada

## 4 CONEXÃO

- BLUETOOTH 2.0
- USB
- RJ11 (Gaveta de caixa)
- DIN-3P (Alimentação da fonte)



## 5 IDENTIFICAÇÃO EXTERNA DA IMPRESSORA



## 6 BOTÃO, INDICADORES E ALARMES

### • **Botão AVANÇO DE PAPEL**

Serve para avançar o papel quando a impressora estiver em pleno funcionamento, enquanto o botão estiver pressionado, o papel continuará avançando. O “**AVANÇO DE PAPEL**” serve, também, para mudar os ajustes de parâmetros que serão mostrados ainda neste manual.

### • **ALERTA SONORO**

Através da configuração de parâmetros, a campanha pode ser definida para alertar erros quando o cutter é utilizado, para ambos os casos, ou pode desligá-la. O estado de erro será sinalizado no indicador luminoso “**ERRO**” e “**SEM PAPEL**”.

### • **LED – indicador “SEM PAPEL”**

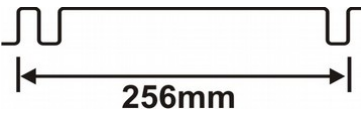

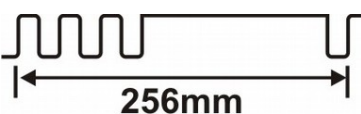
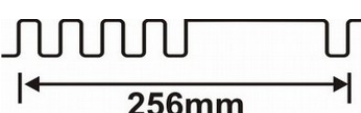

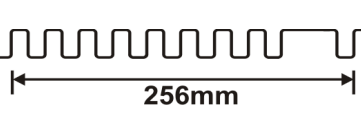
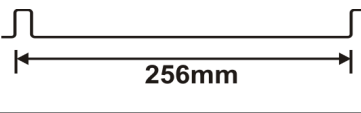
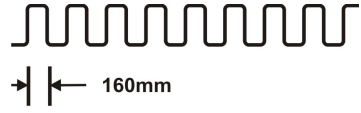
É acionado quando o sensor do papel detecta que não há papel na impressora ou que não há papel no rasgo da impressão, sendo necessário, dependendo do caso, repor outro rolo ou colocar a ponta do rolo para fora do rasgo.

- **LED – indicador “LIGADO”**

Quando está verde representa a impressora ligada;  
Quando está apagado representa que a impressora está desligada.

- **LED – indicador “ERRO”**

Quando desligado indica que a impressora está atuando sem nenhum problema.  
Quando ligado indica algum erro na impressora. Ele também pode indicar qual erro está ocorrendo na impressora pelas sequências de piscadas que estão perpetuando no indicador:

Tipo de erro	Descrição	Sequência de piscadas do indicador “ERRO”	
Erros irre recuperáveis	Memória escreve-lê com problema	Pisca 1 vez	
	Tensão de entrada elevada	Pisca 2 vezes	
	Tensão de entrada baixa	Pisca 3 vezes	
	Erro de execução da CPU (endereço errado)	Pisca 4 vezes	
	Erro no circuito de comando de impressão.	Pisca 5 vezes	
	Circuito de detecção de temperatura está com problema.	Pisca 8 vezes	
Erros recuperáveis	A guilhotina está mal posicionado, ou que a tampa está aberta.	Fica acesso por um longo período	
Erros que se recuperam automaticamente	Temperatura da cabeça esta alta.	Pisca continuamente	

## 7 CONFIGURAÇÃO DE PARÂMETROS

No modo de configuração de parâmetros o usuário pode modificar parâmetros da impressora de acordo com seu uso, tais como: velocidade de comunicação, a velocidade de impressão, a linguagem da escrita, o funcionamento do alerta sonoro, a densidade, o formato da impressão entre outros. Para entrar em modo de configuração de parâmetros, você deve seguir alguns passos:

1º) Com a impressora ligada, abra a tampa pressionando o botão “push” e mantenha-a aberta, então, desligue a impressora;

2º) Pressione o botão “AVANÇO DE PAPEL” e ligue a impressora;

3º) Mantenha pressionado o botão por 4 segundos, em seguida, aperte-o mais 2 vezes e feche a tampa da impressora;

4º) Espere alguns instantes até que a impressora imprima a seguinte mensagem “Parameter setup mode” e o primeiro parâmetro a ser configurado, isso pode levar de 2 a 3 segundos.

- Para mudar a configuração do parâmetro, pressione o botão “**AVANÇO DE PAPEL**”;
- Para avançar para o próximo parâmetro, abra e feche a tampa da impressora pressionando o botão “**push**” para abrir a impressora;
- Para salvar os parâmetros programados basta abrir a tampa da impressora, pressionar o botão “**AVANÇO DE PAPEL**”, enquanto a tampa está aberta, e em seguida feche a tampa, logo a impressora irá imprimir a seguinte mensagem “**Exit Set Mode**”, isso confirma os parâmetros salvos e sai do modo de configuração dos parâmetros.

Certifique-se que haja papel na impressora para que ela possa executar as configurações de parâmetros.

## 8 AUTOTESTE

A impressora tem um recurso de autoteste para que seu usuário possa verificar os parâmetros que foram configurados nela. Para executar o auto-teste é bem simples:

1º) Verifique se há papel na impressora e se ele está posicionado corretamente;

2º) Desligue a impressora;

3º) Segure o botão “AVANÇO DE PAPEL”;

4º) Ligue a impressora com o botão pressionado;

5º) Espere 3 segundos para soltar o botão;

6º) Em seguida a impressora imprimirá uma página de autoteste, caso ela não imprima, seguir do passo 2 e no passo 5 esperar 5 segundos em vez de 3.

## 9 INSTALAÇÃO DO ROLO DE PAPEL

Ao instalar o rolo de papel térmico, devemos ter alguns cuidados:

- Verificar o tamanho máximo e o mínimo do rolo para ver se encaixa no espaço destinado;
- Verificar se o sentido do rolo está correto (a parte do papel térmico tem que ficar virado para cabeça de impressão).

Para instalar o rolo de papel pressione o botão “push” para abrir a tampa, localizado na parte superior da impressora. Em seguida, coloque o suporte com a nova bobina no compartimento da bobina do papel. Desenrole um pedaço do rolo e pegue a ponta para colocar para fora do rasgo.

### **Manutenção rápida:**

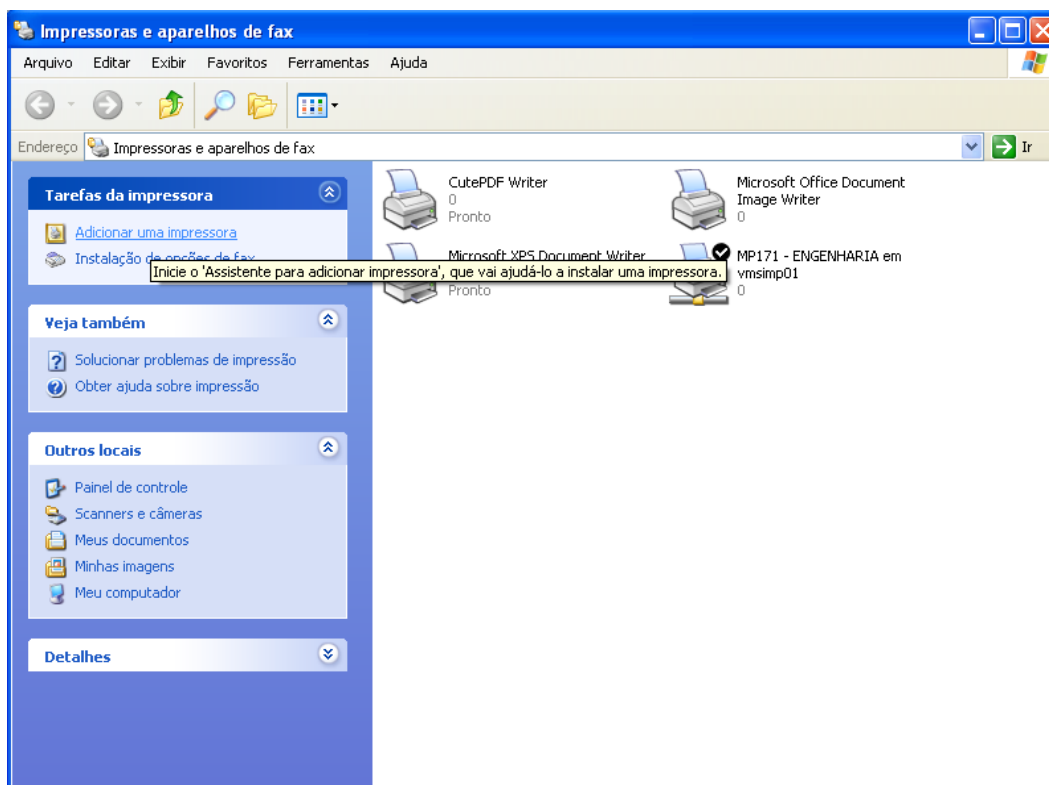
Caso ocorra alguma falha no rolo de papel abra a tampa da impressora, verifique se o papel não está amassado, se está dentro do limite de largura e se está bem alinhado.

Caso haja falha no Cutter (lâmina de corte) desligue e ligue a impressora. Se o problema persistir, desligue a impressora, abra a tampa da impressora e a tampa frontal (tampa do cutter), respectivamente. Em seguida, gire a engrenagem do Cutter até que ele volte completamente para dentro do rasgo. Depois ligue a impressora novamente.

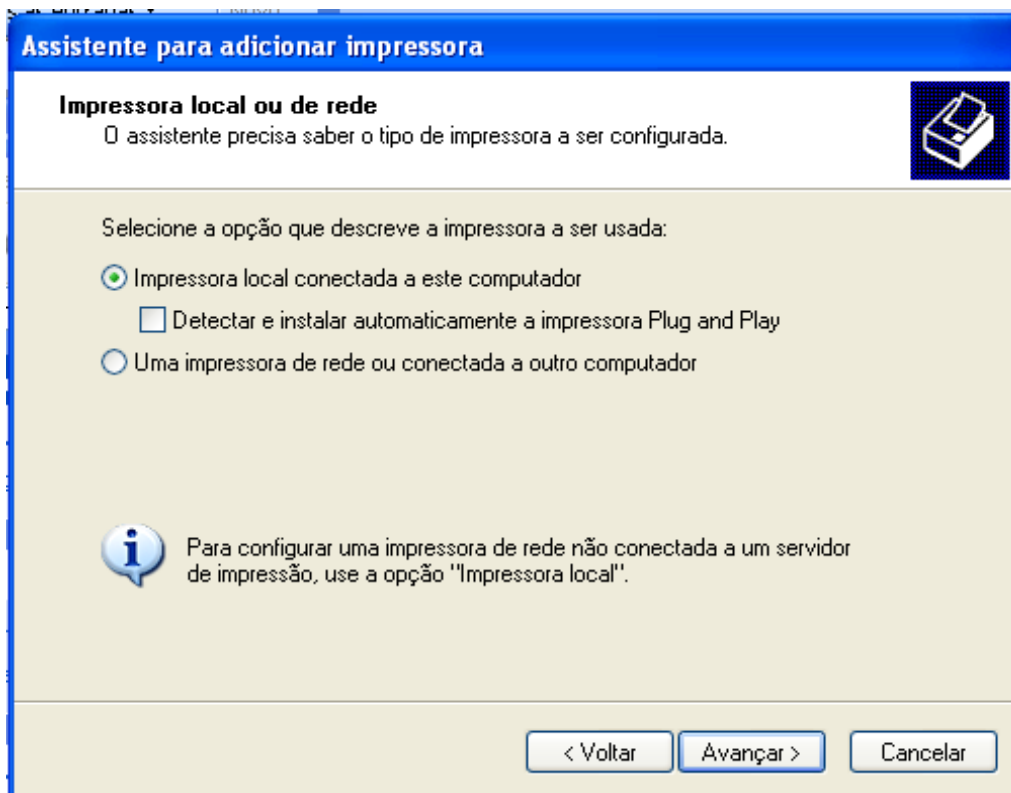
a) Selecione no menu de “Iniciar”, “Impressoras e aparelhos de fax”.



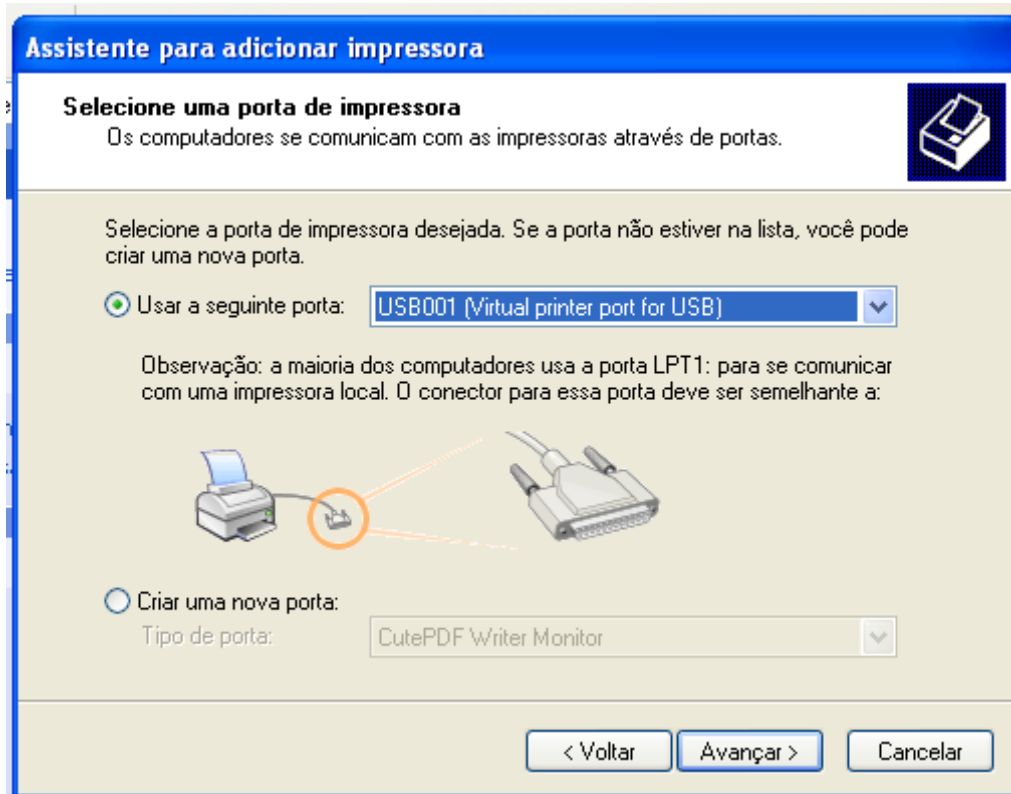
b) Selecione “Adicionar uma impressora”.



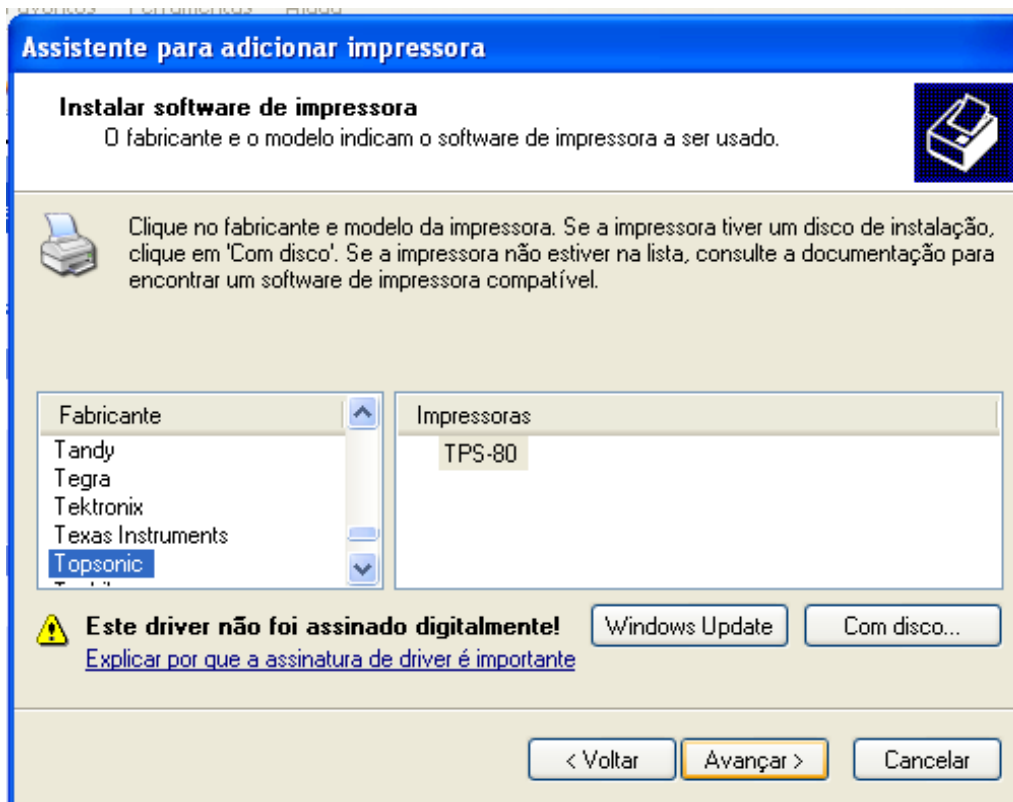
c) Selecione Adicionar uma impressora local.



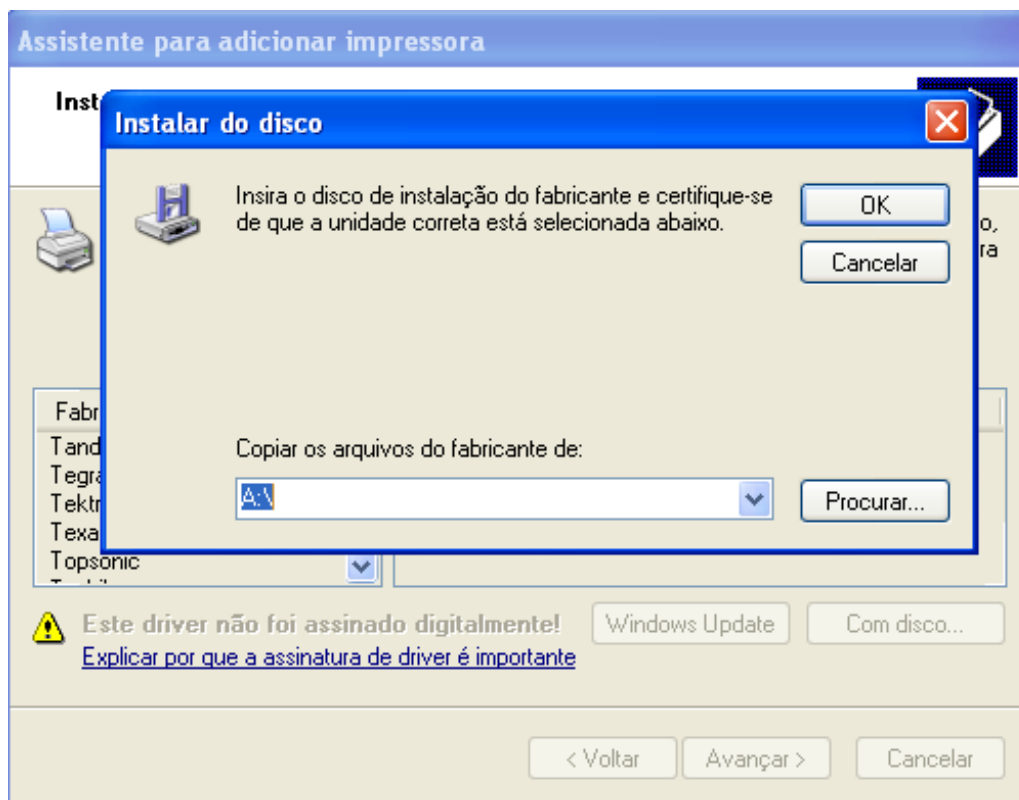
d) Selecione a porta correspondente da impressora e clique no botão "Avançar".



e) Selecione "Com disco".

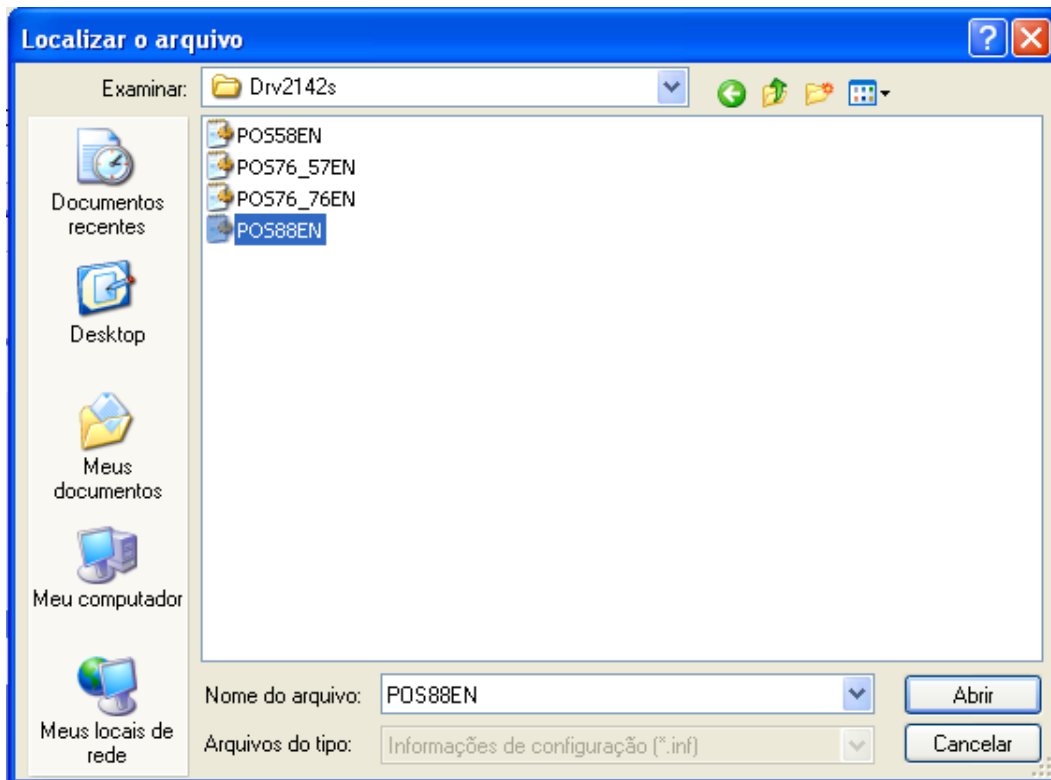


f) Selecione "procurar".

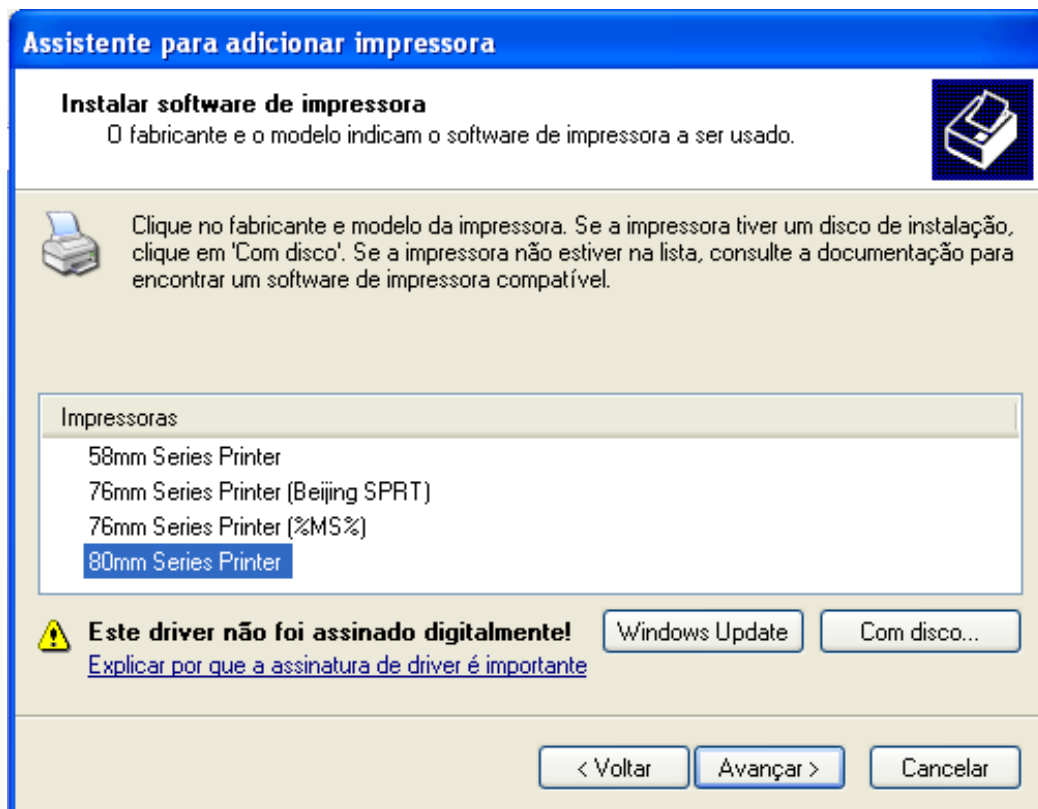




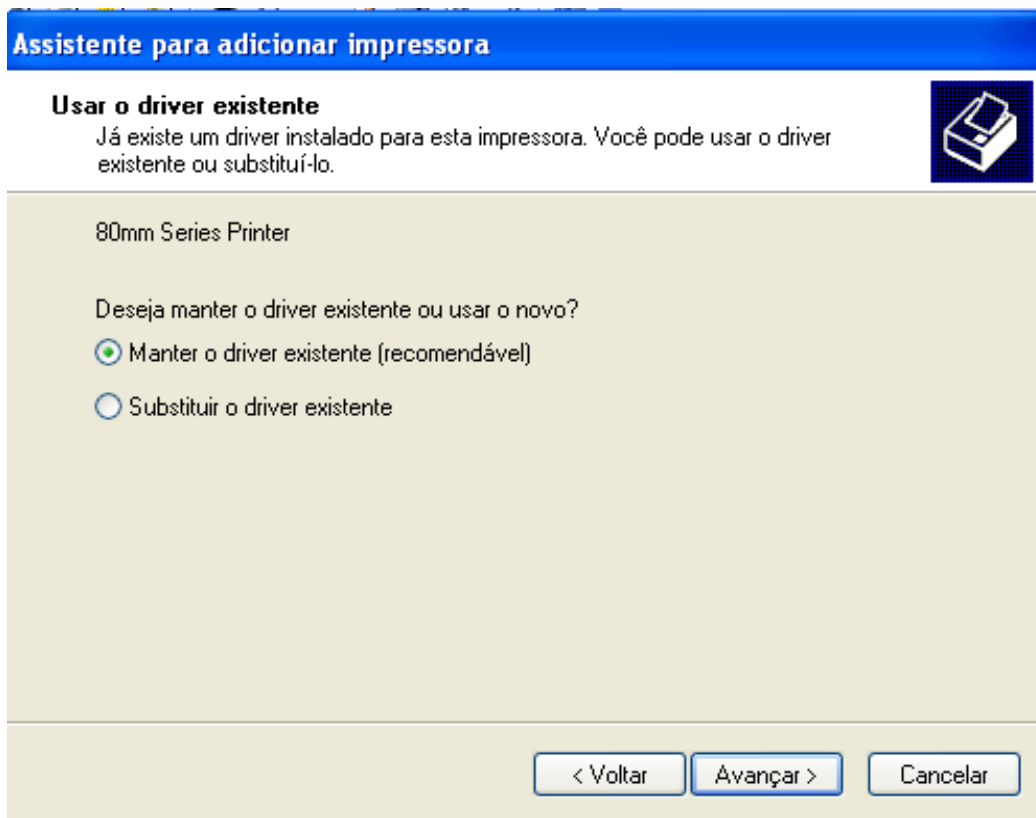
g) Selecione o Drive correspondente dependendo do tamanho da folha na pasta:



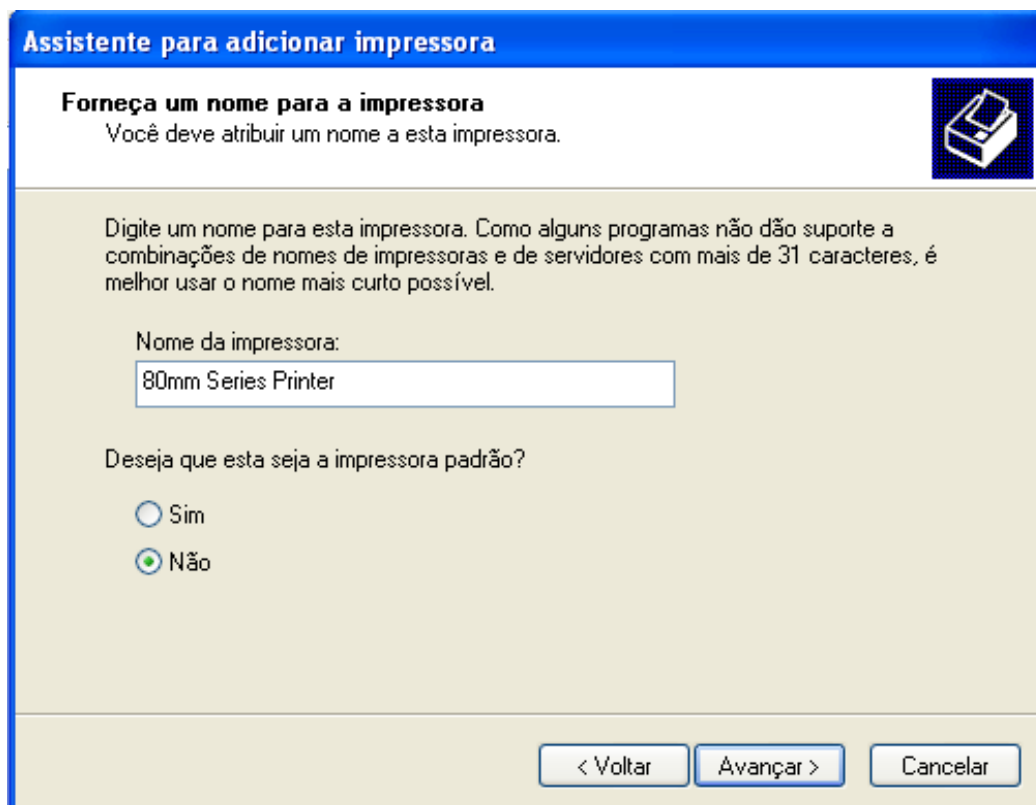
h) Selecione o tamanho que está formatado o papel da impressora e clique em “Avançar”, no caso 80 mm.



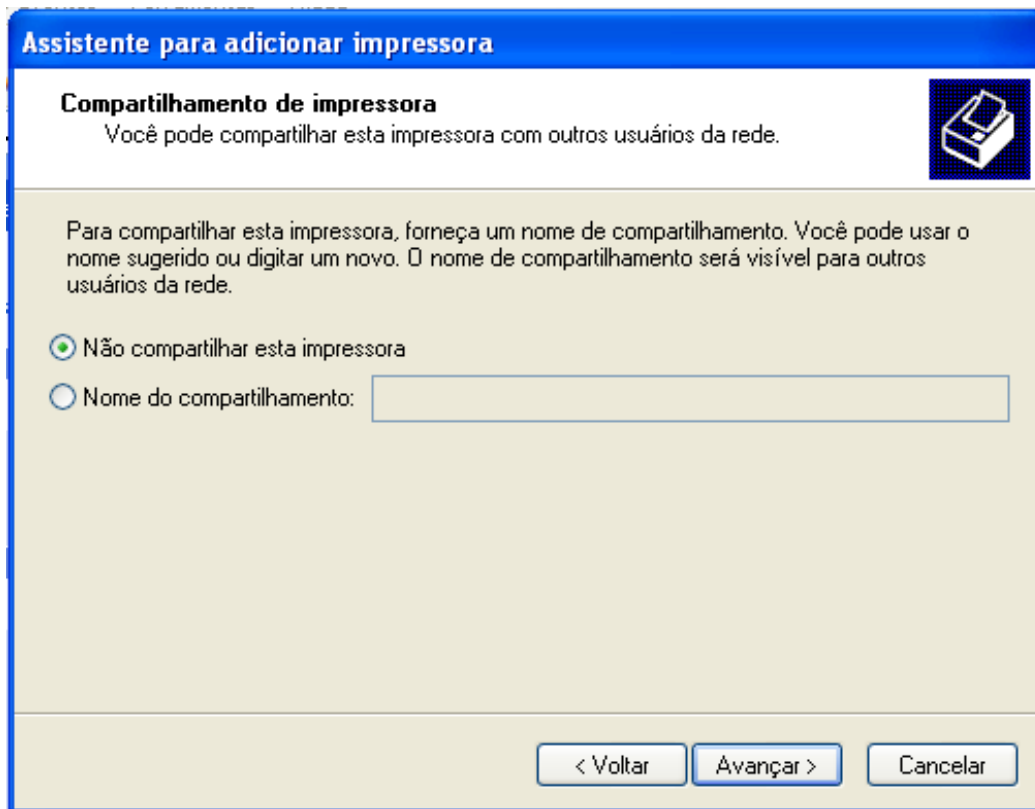
i) Mantenha o drive existente e clique em “Avançar”.



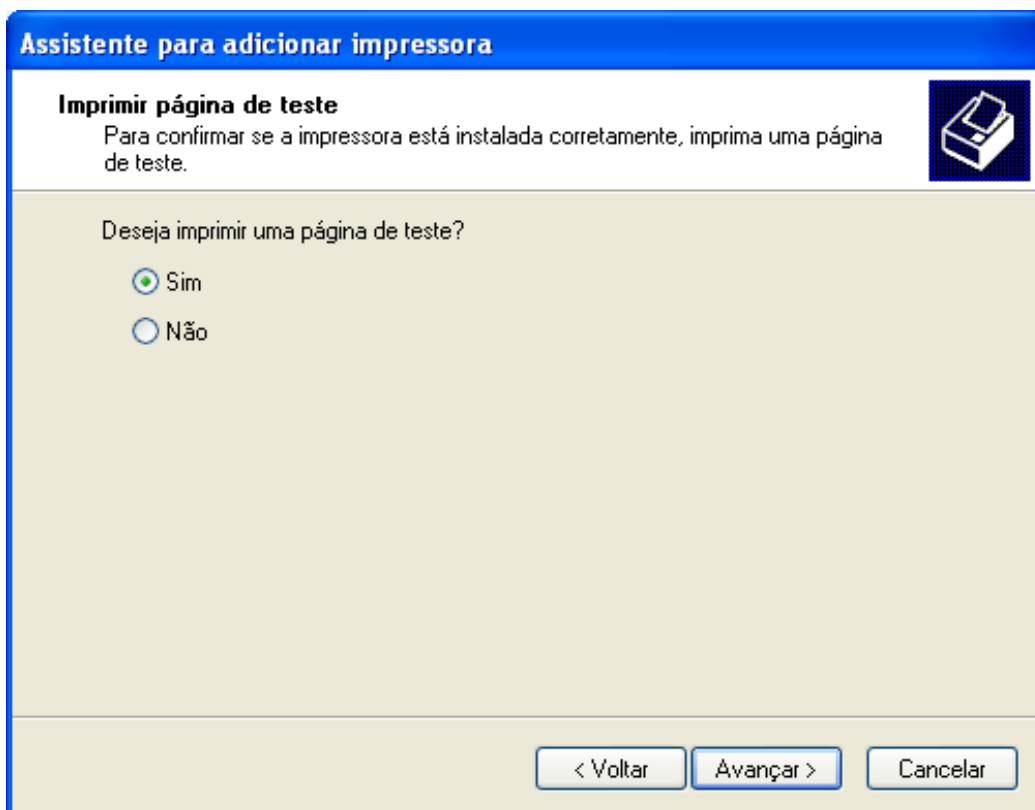
j) Selecione a opção correspondente e deixe o nome da impressora, em seguida clique em “Avançar”.



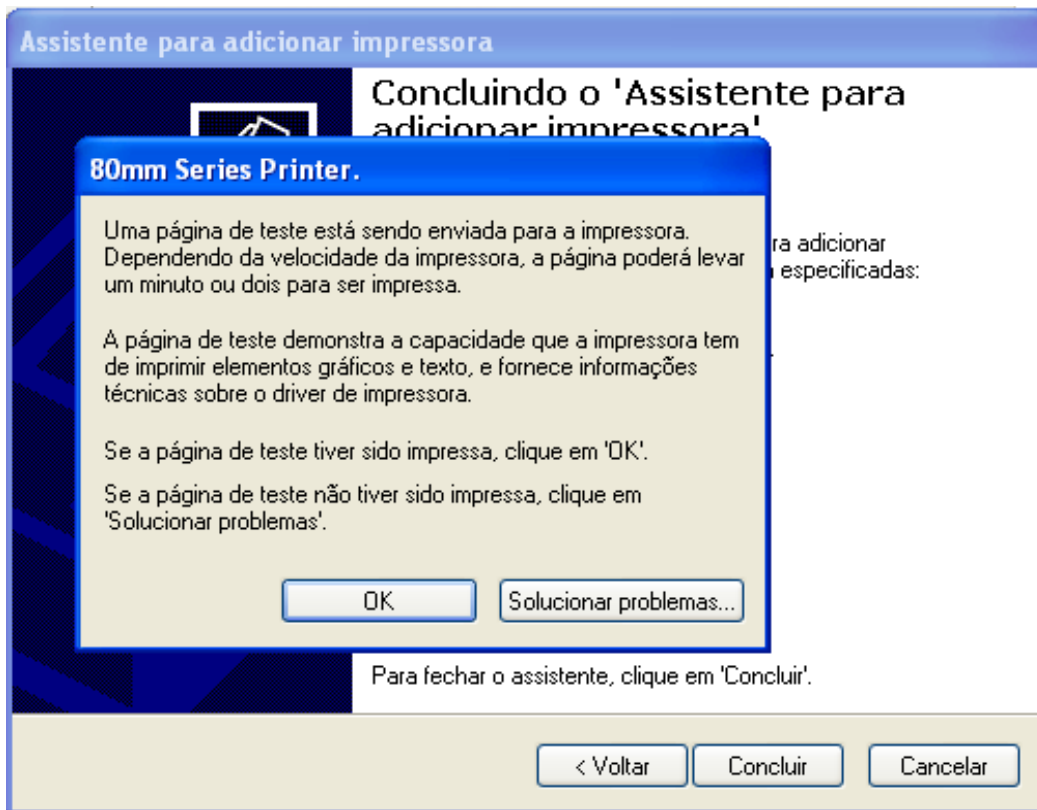
k) Mantenha a opção “Não compartilhar esta impressora” e clique em “Avançar”.



l) Marcar a opção “Sim” para imprimir uma página teste.



m) Clicar em “Concluir” e esperar a impressora imprimir a página teste, em seguida clicar em “OK”.



11.50.302.0305 – Revisão 1.2